

Einbauhinweise für Curaflam® Brandschutz

Curalnn® Innendurchführungen mit Brandschutz: 11.500 BSRB, 12.500 BSRB und 49.xxx BSRB

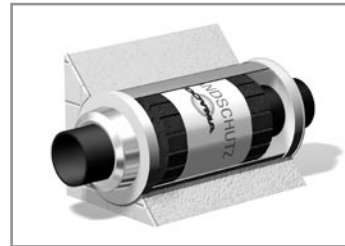
Diese Einbauanleitung gilt als Ergänzung der Regelungen der Allgemeinen bauaufsichtlichen Zulassung Z-19.17-416 des Deutschen Instituts für Bautechnik.



Curaflam® 11.500 BSRB

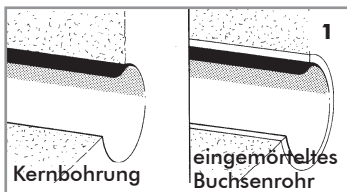


Curaflam® 12.500 BSRB

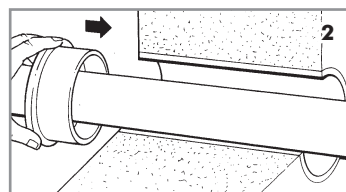


Curaflam® 49.xxx BSRB

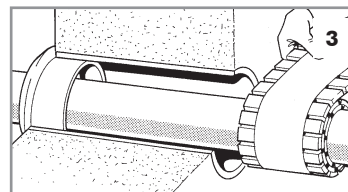
Montagehinweise für 11.500 BSRB und 49.xxx BSRB:



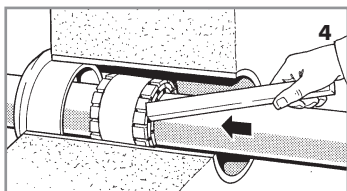
Vorhandene Öffnung in der Wand. (Wahlweise darf eine 15 mm breite Fuge zwischen Buchsenrohr und der Öffnung in der Wand / der Decke mit Mineralwolle (Schmelzpunkt $\geq 1000^{\circ}\text{C}$; A1) fest ausgestopft werden.)



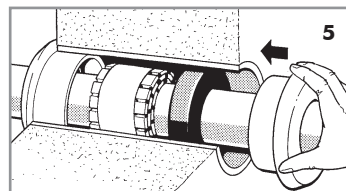
Verlegen des Medienrohres und gleichzeitiges Aufschieben der Rosette. Rosette mit dem Buchsenrohr mit Kleber Curaflex® 17010 verkleben.



Brandschutzpackung um das Medienrohr wickeln.



Brandschutzpackung einschieben.

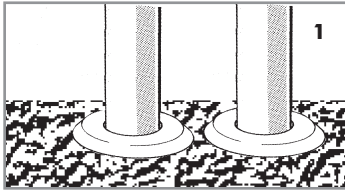


Einsetzen der Dichtung und der zweiten Rosette. Rosette mit dem Buchsenrohr mit Kleber Curaflex® 17010 verkleben.

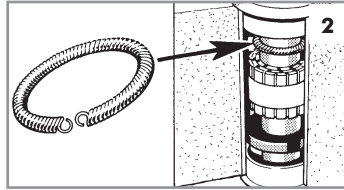
L:\Marketing\Projekte\Einbauanleitungen\
Curaflam\11500 u 12.500 BSRB-R90/
1113900016_D08_08.indd

Einbauhinweise für Curaflam® Brandschutz

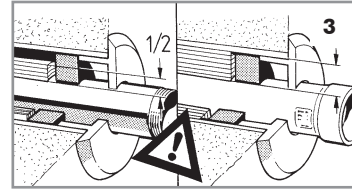
Wichtige Informationen zur Montage 11.500 BSRB und 49.xxx BSRB



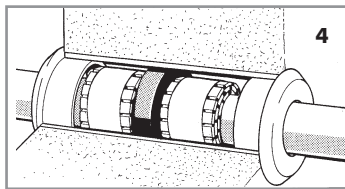
Benachbarte Rohrabschottungen dürfen aneinander grenzen.



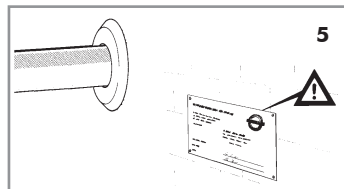
Bei brennbaren Rohren in Deckendurchführungen ist ab einem Außendurchmesser ≥ 110 mm die mitgelieferte Feder obenliegend einzubauen.



Die Höhe der Brandschutzpackung ist dem Material des Medienrohres angepaßt.



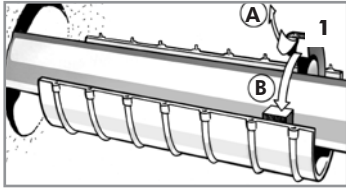
Bei brennbaren Rohren in Wänden mit einer Dicke ≥ 400 mm sind 2 Brandschutzpackungen erforderlich (je Wandseite 1 Packung).



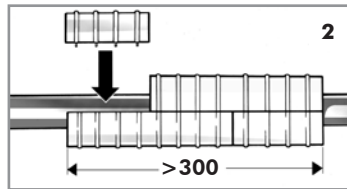
Ausfüllen und Anbringen des Brandschutzschildes in unmittelbarer Nähe der Durchführung.

Einbauhinweise für Curaflex® Brandschutz

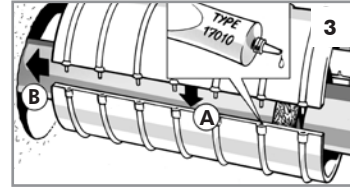
Curaflex® Innendurchführungen mit Brandschutz: 12.500 BSRB



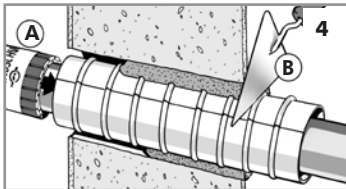
Erste Gummidichtung um das Medienrohr verkleben.



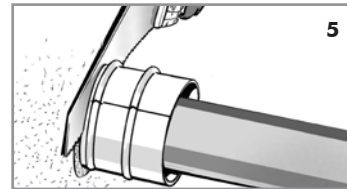
Bei Baulängen über 300 mm Halbschalen auf Versatz stecken.



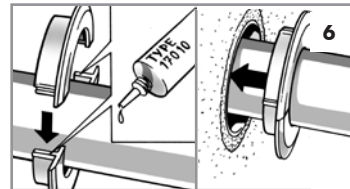
Halbschalen mit dem Kleber Curaflex® 17010 verkleben und in Durchbruch schieben.



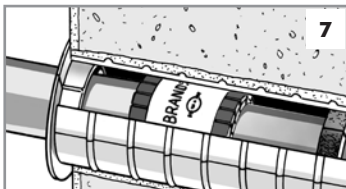
Brandschutzpackung um das Medienrohr wickeln und einschieben. Dann die Halbschalen vermörteln.



Halbschalen bündig mit der Wand absägen (nach dem Wandaufbau).



Rosetten um das Medienrohr legen und mit Kleber Curaflex® 17010 verkleben. Anschließend die Rosetten aufstecken.



Schnittzeichnung der fertigen Durchführung.

Übereinstimmungsbestätigung für DOYMA-Brandabschottungen

- Curaflam® 11.500 BSRB
- Curaflam® 12.500 BSRB
- Curaflam® 49.xxx BSRB

Brandschutz-Erfordernisse entsprechend der allgemeinen bauaufsichtlichen Zulassung Z-19.17-416

Die zum Lieferumfang gehörende Rohrabschottung ist nach DIN 4102-11 zugelassen. Die Zuordnung zum Medienrohr ist der Zulassung zu entnehmen.

Zum Umfang dieser Übereinstimmungsbestätigung gehören:

- ein Formblatt (siehe unten), auf dem der Einbau gemäß der Montageanleitung zu bescheinigen ist. Das Formblatt ist ausgefüllt dem Bauherrn zur Weiterleitung an die zuständige Bauaufsichtsbehörde auszuhändigen.
- eine Montageanleitung, wie der Einbau erfolgen muß.

Übereinstimmungsbestätigung

Diese Bescheinigung ist dem Bauherrn zur Weitergabe an die zuständige Bauaufsichtsbehörde auszuhändigen.

Name und Anschrift des Unternehmens, das die Abschottung hergestellt (montiert) hat:

.....
.....

Baustelle/Gebäude:

.....
.....

Datum der Herstellung der Rohrabschottung:

.....

Geforderte Feuerwiderstandsklasse der Abschottung: R90

Hiermit wird bestätigt, dass die Abschottung der Feuerwiderstandsklasse R90 zum Einbau in Wände und Decken der Feuerwiderstandsklasse F90 hinsichtlich aller Einzelheiten fachgerecht und unter Einhaltung aller Bestimmungen der allgemeinen bauaufsichtlichen Zulassung Z-19.17-416 des Deutschen Instituts für Bautechnik (DIBt) vom 01.10.04 hergestellt und eingebaut wurde.

Der Unterzeichner bestätigt, dass die für die Herstellung des Zulassungsgegenstandes verwendeten Bauprodukte (z.B. Brandschutzmaterial, Verpackung u.a.) entsprechend den Bestimmungen der allgemeinen bauaufsichtlichen Zulassung gekennzeichnet waren.

.....

(Ort, Datum)

.....

(Firma/Unterschrift)

1000194-00/11.09

■ DOYMA gewährt 25 Jahre Garantie! Weitere Infos unter www.doyma.de