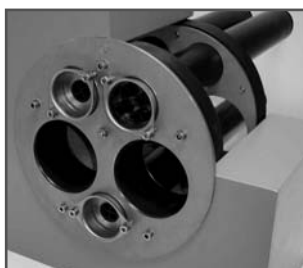


Einbauanleitung Quadro-Secura®-MSE Serie K-FW



Montagezustand K1-FW



Montagezustand K2-FW



Montagezustand K3-FW

Quadro-Secura® - MSE Serie K1FW - K3FW ist für den Einbau in unterkellerte Gebäude (Wandeinbau) geeignet. Um das Komplett-System abzudichten müssen die Fernwärmeleitungen beim Einbau der Serie K-FW eingezogen werden. Die anderen Gewerke können auch nachträglich belegt werden.

Lieferumfang (vormontiert)*

Innen-Abdichteinheit (K1-FW, K2-FW und K3-FW)

Außen-Abdichteinheit (nur bei K1-FW und K2-FW)

3 Stopfbuchsenbrillen inkl. Befestigungsmaterial

2 Andruckscheiben

1 Abdichtelement

1 Verschlussstopfen

(4 Verschlussstopfen bei Sparte Telekom.)

} pro Sparte Wasser, Energie
und Telekommunikation

Lieferumfang (nicht vormontiert)*

1 Abdichtset kompl. für/Rohr A Ø 63 mm

1 Abdichtset kompl. für Kabel/Rohr A Ø 41,6 - 50 mm

2 Abdichtset kompl. für Kabel/Rohr A Ø 32,6 - 41,5 mm

1 Abdichtset für Sparte Telekommunikation

11 Innensechskantkappen

1 Schraubenschutzkappe

Hohlstäbe (nur bei K1) (13 x)

Haftetiketten: 2 Stck. "FW" (Fernwärme), je 1 Stck. "W" (Wasser),
"E" (Energie), "T" (Telekommunikation).

Benötigte Werkzeuge

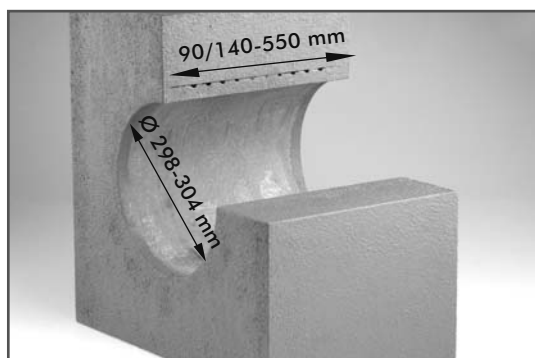
- Drehmomentschlüssel 5 – 25 Nm
- Steckschlüssel-Einsatz (6-Kant) SW 13
- Sechskant-Schraubendreher-Einsatz SW 6

Zubehör (gehört nicht zum Lieferumfang)

- Gas-Hauseinführungskombination
- Doppelsteckmuffen (2707)
- Doppelmuffe (2708)
- Endstopfen für Gas, Energie, Wasser, Telekommunikation (2704)
- Mantelrohre blau, schwarz, gelb, rot
- Abstandshalter (2770)
- Einfädelspitzen (2711)
- Reduzier-/Erweiterungsmuffe (2709)
- Gleitmittel (2780)
- Aquagard zur Versiegelung der Kernbohrung
- Schellen mit Schneckengewinde (2705)
verschiedene Spannbereiche möglich

* Standardmäßiger Lieferumfang für die Gewerke Wasser, Telekom-
munikation und Strom.

Einbau Quadro-Secura® - MSE Serie K-FW



Kernbohrung

4. Maßüberprüfung

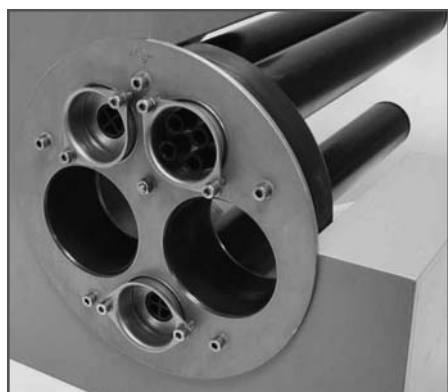
Die Mehrsparten-Hauseinführung Quadro-Secura®-MSE Serie K-FW wird für die jeweiligen Kabel- u. Rohraußendurchmesserbereiche siehe Tabelle 1 (Seite 4) geliefert. Auf dem Lieferschein sind die Durchmesser der zugehörigen Medienleitungsbereiche angegeben.

Der Durchmesser der Kernbohrung (altern. Futterrohr DN300) muss für den Einbau der Quadro-Secura zwischen 298 mm und 304 mm liegen.

Die Wandstärken können zwischen 90 mm und 550 mm betragen (K1-FW und K2-FW min. 140 mm und K3-FW min. 90 mm).

Die Kernbohrung/Futterrohr ist zu reinigen. Unebenheiten in der Fläche sowie Ausbrüche an der Kernbohrungskante müssen ausgeglichen werden.

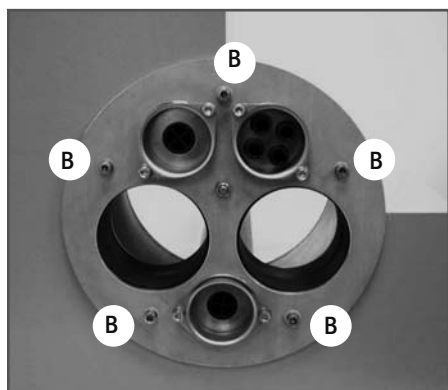
Hinweis: Sollte die Versiegelung/Beschichtung der Wandaußenfläche durch die Kernbohrung beschädigt sein, ist diese nach den geltenden Regelwerken nachzuarbeiten.



Montage der Innen-Abdichteinheit

5. Montage - Gebäudeinnenseite (für K1-FW - K3-FW)

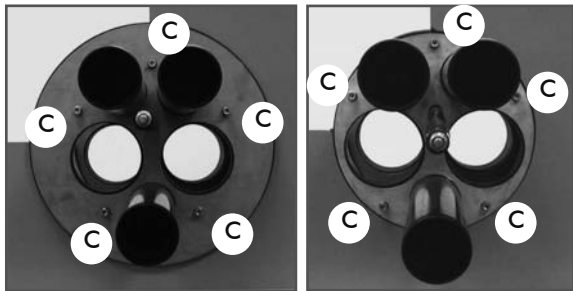
Die Innen-Abdichteinheit mit den werksseitig montierten Abdichtelementen (blind) von der Gebäudeinnenseite in die Kernbohrung/Futterrohr einschieben, bis der Flansch an der Gebäudeinnenseite anliegt.



Montage der Innen-Abdichteinheit: Verspannen des Systems

Jetzt kann die Quadro-Secura®- MSE Serie K-FW nach Bedarf ausgerichtet werden. Die Innen-Abdichteinheit kann um 360° frei wählbar gedreht werden. Danach muss die Innen-Abdichteinheit an den fünf Innensechskantschrauben (B), über Kreuz mit ca.4 Nm vorgespannt werden.

Einbau Quadro-Secura® - MSE Serie K-FW

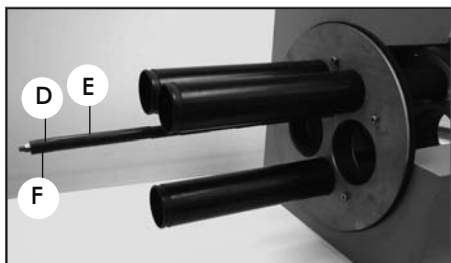


Montage der Außen-
Abdichteinheit (für K1-FW)

Montage der Außen-
Abdichteinheit (für K2-FW)

6.1 Montage - Gebäudeaußenseite Serie K1-FW und K2-FW

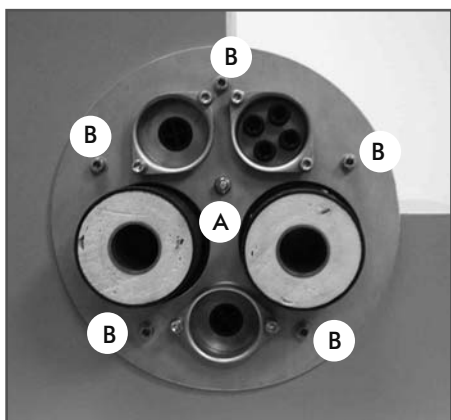
Die Außen-Abdichteinheit von der Gebäudeaußenseite über die Gewindespindel und die drei Hülslrohre in die Kernbohrung/Futterrohr einschieben, bis der Flansch mit der Flachdichtung an der Gebäudeaußenseite anliegt. Bei Serie K2-FW sollte die Abdichtung bündig mit der Außenwand abschließen.



Details: Hohlstäbe / Gewindespindel

Montage der Hohlstäbe

Schieben Sie jetzt so viele Hohlstäbe (E) über die Gewindespindel, so dass noch die U-Scheibe (D) und Mutter (F) montiert werden können. Jetzt ziehen Sie die Mutter an und überprüfen den Sitz der Flachdichtung (nur bei K1-FW). Sie muss rundum gleichmäßig verpreßt sein. Nun ziehen Sie die fünf Innensechskantschrauben (C) über Kreuz mit ca. 4 Nm an.

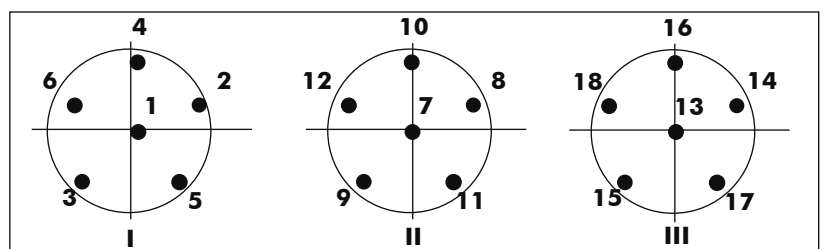


Einziehen der Fernwärmeleitungen

6.2 Einziehen der Fernwärmeleitungen

Jetzt können die Fernwärmerohre von außen bis auf das gewünschte Maß ins Gebäudeinnere eingeführt werden. Danach muss die Innen-Abdichteinheit, beginnend mit der Mutter (A) und anschließend mit den fünf Innensechskantschrauben (B), stufenweise (siehe Schema: I,II,III) über Kreuz mit **14 Nm** verspannt werden.

Auf die Mutter (A) ist die beiliegende Schraubenschutzkappe aufzustecken.



An der Außen-Abdichteinheit müssen nun die fünf Innensechskant-Schrauben (C) über Kreuz mit **14 Nm** verspannt werden.



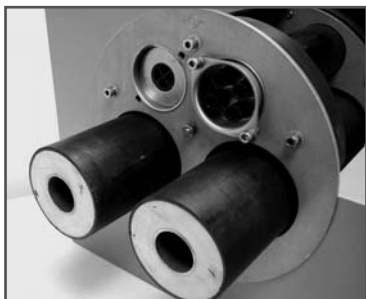
Montage Mantelrohre

7. Montage – Mantelrohre

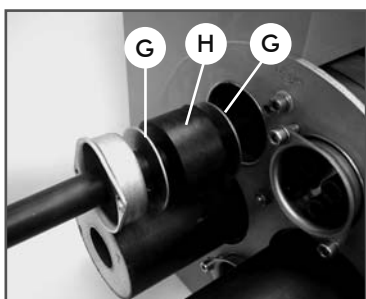
An die drei Hülslrohre der Quadro-Secura®- MSE Serie K-FW können Mantelrohre (Zubehör) gas- und wasserdicht aufgesteckt werden. Zur Abdichtung der Mantelrohr- oder Hülslrohrenden empfehlen wir die Mantelrohrdichtungstopfen 2704 (Zubehör).

Nach dem Verlegen der Mantelrohre kann der Graben verfüllt und verdichtet werden.

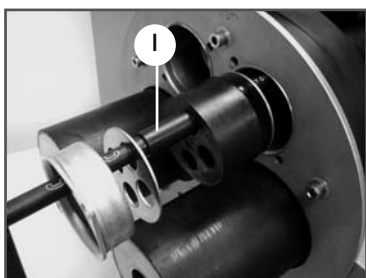
Einbau Quadro-Secura® - MSE Serie K-FW



Stopfbuchsenbrille demontieren



Montage Andruckscheiben (G) und Abdichtelement (H)



Montage Abdichtbuchse Telekommunikation (I)

8. Hausanschlussleitungen einziehen

Die entsprechende Stopfbuchsenbrille und das dahinterliegende Abdichtelement mit den Andruckscheiben ist zu demontieren. Zur Erleichterung der Demontage lösen Sie mit der Klinge eines Schraubendrehers die Haftung des Abdichtelementes in der Metallhülse. Danach kann die Leitung von außen durch das Mantelrohr bzw. das Hülsrohr in den Hausanschlussraum eingeführt werden. Der Verschlussstopfen ist aus dem Abdichtelement zu entfernen. Jetzt können die Andruckscheiben (G) und das Abdichtelement (H) entsprechend ihrer Zuordnung (siehe Tabelle 1) auf die Leitung aufgeschoben und montiert werden. (Diese Abdichtsets befinden sich in einem Beutel innerhalb des Lieferumfangs).

Anschließend wird die Stopfbuchsenbrille mit **8 Nm** angezogen. Die Schraubverbindungen sind z.B. mit Lack zu versiegeln.

Kabel-/Rohr- Ø [mm]	Bauteil/Benennung
22 - 32,5	G: Andruckscheibe - Ø 34
	H: Abdichtelement - Ø 33
32,6 - 41,5	G: Andruckscheibe - Ø 44
	H: Abdichtelement - Ø 42
41,6 - 50	G: Andruckscheibe - Ø 52
	H: Abdichtelement - Ø 51
63 - 64	G: Andruckscheibe - Ø 65,5
63	H: Abdichtelement - Ø 64
7 - 19	G: Andruckscheibe - Ø 4 x 21
14,1 - 19	H: Abdichtelement 4 x Ø 19
7 - 11	I: Abdichtbuchse 19/11
11,1 - 14	I: Abdichtbuchse 19/14

Tabelle 1

Geforderte Drehmomente	Bauteil
Vorspannung 4 Nm	Außen-Abdichteinheit
	Innen-Abdichteinheit
Endspannung 14 Nm	Außen-Abdichteinheit
	Innen-Abdichteinheit
8 Nm	Stopfbuchsenbrille

Geforderte Drehmomente für die Bauteile

■ DOYMA gewährt 25 Jahre Garantie! Weitere Infos auf www.doyma.de